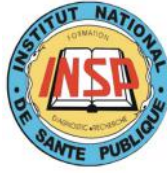




**RÉPUBLIQUE DU BURUNDI**

Ministère de la Santé publique  
et de la lutte contre le sida



**INSTITUT NATIONAL**

**DE LA SANTÉ PUBLIQUE**

Center of Excellence in Public Health Training



**EAST AFRICAN**

**COMMUNITY**

---

# PLAN D'ACTIVITES ANNUEL

2021-2022



Réalisé par

**INSP**

Bujumbura, juin 2021

## **I. DONNEES GENERALES**

### **I.1. Rappel des missions**

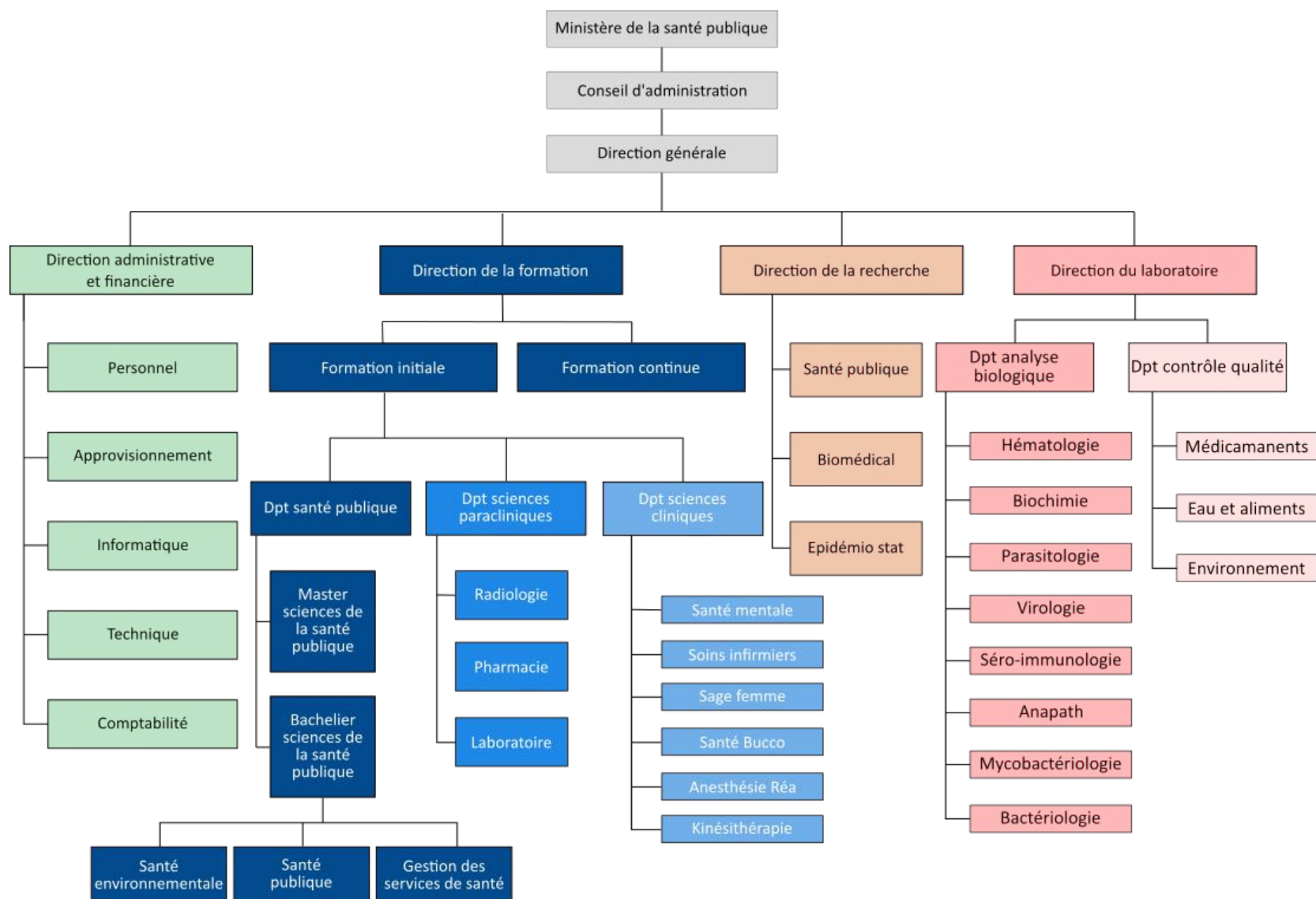
L'Institut National de Santé Publique (INSP) a été créé par le Décret n°100/090 du 30 mai 1991 avec une triple mission à savoir :

- la formation initiale et continue des personnels de santé,
- la promotion et l'initiation de la recherche appliquée en Santé Publique,
- la réalisation d'analyses de biologie médicale, de contrôle de qualité des médicaments, de l'eau, des aliments et de l'environnement.

Il a le statut juridique d'une Administration Personnalisée de l'Etat et est placé sous la tutelle du Ministère de la Santé Publique et de la Lutte contre le Sida.

## I.2. Organisation et Fonctionnement

### 1. Organigramme de l'INSP



## 2. Fonctionnement de l'INSP

La gestion quotidienne de l'Institut National de Santé Publique est assurée par un Directeur Général assisté par quatre Directeurs :

- Le Directeur Général assure la gestion et la coordination de toutes les activités de l'Institut.
- Le Directeur Administratif et Financier supervise les services suivants :
  - le service du personnel ;
  - le service de la comptabilité ;
  - le service des approvisionnements et gestion des stocks ;
  - le service informatique
  - le service technique de maintenance
- Le Directeur des Laboratoires supervise deux départements à savoir:
  - le département d'analyses de biologie médicale comprenant les laboratoires d'hématologie, biochimie, parasitologie, bactériologie, séro-immunologie, virologie et mycobactériologie.
  - le département de contrôle de l'environnement comprenant les services de contrôle de qualité du médicament et de contrôle de la qualité l'eau, des aliments, de l'environnement.
- Le Directeur de la Recherche supervise les services suivants :
  - le service de la Recherche Biomédicale,
  - le service de la Recherche en Santé Communautaire
  - le service d'Epidémiologie et des Statistiques Biomédicales
- Le Directeur de la Formation coordonne deux services que sont:
  - le service de la formation initiale et spécialisée;
  - le service de la formation continue ;

## II. ANALYSE SITUATIONNELLE

### II.1. Synthèse de la situation des ressources humaines

CATÉGORIES					Totaux
	Direction	Collaboration	Exécution	Autres <sup>1</sup>	
<b>Direction Générale</b>	3	2	1	2 (Radiologie)	8
<b>Direction Administrative et Financière</b>	4	15	36	0	55
<b>Direction de la Formation</b>	30 (Enseignants)	9	9	3 (Projet PAP)	51
<b>Direction de la Recherche</b>	6 (Chercheurs)	1	1	0	8
<b>Direction du Laboratoire National de Référence</b>	8	21	7	0	36
<b>TOTAUX</b>	51	50	56	5	158

### II.2 Synthèse de la situation des infrastructures

L'INSP a une infrastructure qui date de 1992 encore en bon état et bien entretenue. Avec son développement, il y a eu la construction d'autres bâtiments notamment les salles de classes, les salles de conférences, l'extension du laboratoire et du Centre de documentation. Il existe actuellement 16 salles de cours y compris l'amphithéâtre. Le besoin de quelques infrastructures additionnelles se fait sentir. Avec le développement de la formation continue, l'introduction du niveau Master en Santé Publique et les besoins en salles de démonstration, de nouvelles constructions sont nécessaires.

### II.3 Sources de financement

L'INSP reçoit une dotation financière de l'Etat et génère ses propres ressources à travers les services rendus à la communauté via le laboratoire, les locations diverses et les frais administratifs divers (inscriptions, retrait de diplômes, etc.). Un complément de budget peut aussi provenir de divers partenaires nationaux et internationaux. Mai pour l'année 2020-2021, il n'y avait pas de mobilisations externes.

Le tableau suivant donne les sources de financement durant les cinq dernières années.

---

<sup>1</sup> Les personnels sous la catégorie « autres » signent un contrat déterminé de prestation de services en cas de besoin

## Evolution des finances de l'Institut National de Santé Publique de 2016 à 2020-2021

Année	Subvention de l'Etat	Fonds propres	Mobilisation externe	Total
2016	1.536.211.864	1.358.201.292	170.065.400	3.064.478.556
2017	1.673.955.704	1.408.292.796	198.294.272	3.280.542.772
2018-2019	1 497 640 990	1.314.807.775	249.990.940	3.062.439.705
2019-2020	1 519 540 990	1 441 177 804	284 783 720	3 245 502 514
2020-2021	1 519 540 990	1 168 745 375		2 688 286 365

La figure ci-après montre la part des différentes sources de financement. Une augmentation progressive de recettes externes s'observe depuis 2016 à 2019-2020.

Les subventions de l'Etat servent exclusivement pour financer, le paiement des salaires du personnel et une partie des honoraires des professeurs vacataires tandis que les fonds propres de l'INSP servent à financer les autres dépenses de fonctionnement et d'investissements ; et les apports extérieurs pour le cofinancement de projets conjoints.

### II.4 PARTERNARIAT

Acteurs	Domaines d'intervention	Bénéficiaires	Types d'appui
Acteur 1 : <b>FNUAP</b>	Sages-femmes	étudiants	Appui technique
Acteur 2 : <b>EAPHLNP</b>	Laboratoire	Personnel et Communauté	Appui technique et Financier
Acteur 3 : <b>OMS</b>	Laboratoire + Formation	Personnel et Communauté	Appui technique et Financier
Acteur 4: <b>Projet d'Appui à l'INSP (PAP/INSP)</b>	Formation + Recherche	Personnel et étudiants de Master	Appui technique et Financier
Acteur 5 : <b>Projet OKP-TMT+</b>	Formation	Personnel et étudiants de Baccalauréat	Appui technique

### II.6 FORCES ET FAIBLESSES

## **Les forces**

- L'existence de 12 filières de formation fonctionnelles ;
- L'existence d'un programme de formation de Master en Santé Publique, la seule dans tout le pays ;
- Le respect des normes de l'UNESCO en termes d'effectifs par classe (40 étudiants) mais aussi d'espace par étudiant (1m<sup>2</sup>/étudiant) ;
- Une visibilité de plus en plus accrues en témoigne les partenariats tant nationaux qu'internationaux ;
- L'INSP est accrédité comme Centre d'Excellence pour la formation en santé par la CEA ;
- L'adhésion de l'INSP à l'Association Internationale des Instituts Nationaux de Santé Publique (IANPHI) qui offre un cadre propice de partage d'expérience et de collaboration en matière de recherche en santé à l'échelle mondiale
- L'existence d'un logiciel (LIMS) permettant une gestion efficace des données du LNR
- Le LNR est accrédité pour le diagnostic de la rougeole

## **Les faiblesses**

- L'insuffisance du personnel dans certains services ;
- Les principaux textes ne sont pas à jour (Manuel des Procédures, Décret portant création de l'INSP, Statut du Personnel...) ;
- L'absence d'un plan de développement des ressources humaines ;
- Les logiciels de comptabilité, de paie et de gestion des approvisionnements et stocks ne sont pas performants ;
- L'absence de système intranet ;
- L'absence de contrats de maintenance pour les expertises non disponibles à l'INSP ;
- Le parking des visiteurs et le parking coté Buyenzi ne sont pas aménagés ;
- La puissance des groupes électrogènes de secours est insuffisante suite à l'extension des bâtiments et acquisition de nouveaux équipements.
- La gestion des étudiants et du Centre de documentation ne sont pas informatisées
- Les programmes de formations de Baccalauréat sont en vigueur depuis 5 ans et n'ont jamais été révisés ;
- Les terrains de stages sont insuffisants et le personnel d'encadrement peu qualifié pour certaines filières ;
- La qualité des rapports de stages de fin d'études est à améliorer ;
- L'absence des chercheurs de niveau PhD est une limite à la compétitivité de l'INSP à l'échelle internationale ;
- L'absence de mécanisme d'appui à la dissémination des résultats de la recherche (publications, communications scientifiques, plaidoyers, Bulletins, conférences, symposiums, ateliers, dépliants, site web, blogs, webinaires, séminaires internes);
- Une faible capacité de transformation des résultats de recherche en des stratégies et politiques de santé
- La rupture répétitive des stocks des réactifs et consommables ;
- La gamme d'analyse ne couvrant pas les demandes des cliniciens nationaux ;
- L'insuffisance des techniques modernes de biologie moléculaire non encore utilisées ;
- Certains services comme le service de contrôle de la qualité de l'eau et des aliments, le service de contrôle de l'environnement n'ont pas encore démarré tel que prévu dans le Décret de création de l'INSP ;

### III. PLAN D'ACTION ANNUEL 2021-2022

**Objectif général (MSPLS):** Contribuer au renforcement du système de santé pour assurer une accessibilité de la population aux soins et services de santé de qualité en développant les capacités nationales par la formation, en assurant l'expertise et en produisant des bases factuelles pour l'élaboration des politiques sanitaires, en contribuant à la surveillance de la santé publique.

**Axe stratégique 1 :** Renforcement de la gouvernance de l'INSP par l'amélioration de la gestion des ressources humaines, du système d'approvisionnement, de la gestion financière et du financement, de la maintenance, de la mise à profit des nouvelles technologies, du partenariat et par le renforcement du système d'assurance qualité.

N°	Activités	Résultats attendus	Responsable s/ Partenaires	IOV	Chronogramme				Budget estimatif (fbu)	Catégorie des dépenses	Source de financement	Observation et points d'attentions
					T1	T2	T3	T4				
<b>Objectif spécifique 1 : Le management des activités est amélioré</b>												
1.1	Assurer la coordination des activités de l'Institut	Le suivi des activités est assuré	DG/ Directeurs (tous)	<ul style="list-style-type: none"> <li>▪ PV de réunions</li> <li>▪ Rapports d'activités trimestriels/s emestriels/annuels</li> <li>▪ Rapports d'activités hebdomadaires</li> </ul>	X	X	X	X	500.000	Fonctionnement	Fonds propres	
1.2	Elaborer PAO 2022-2023	Le PAO élaboré et validé	DAF	Le PAO disponible				X	<b>200.000</b>	Fonctionnement	Fonds propres	
1.3	Elaborer le plan de passation des marchés publics (PPM)	PPM élaboré	CGMP	PPM disponible	X				<b>50.000</b>	Fonctionnement	Fonds propres	



N°	Activités	Résultats attendus	Responsable s/ Partenaires	IOV	Chronogramme				Budget estimatif (fbu)	Catégorie des dépenses	Source de financement	Observation et points d'attentions
					T1	T2	T3	T4				
1.4	Organiser des ateliers pour élaboration du plan d'action annuel et évaluation semestrielle.	deux ateliers organisées à l'INSP	DG/DAF	PV de l'atelier		X		X	3 000 000	Fonctionnement	Fonds propres	
<b>Objectif spécifique 2 : La gestion des ressources humaines est améliorée</b>												
2.1	Actualiser et valider les textes fondamentaux	Nombres de textes fondamentaux actualisés et signés	DG/DAF/Conseiller juridique/ /chef du personnel	Textes fondamentaux actualisés et validés	X	X	X	X	100.000	Fonctionnement	Fonds propres	
2.2	Renforcer les capacités du personnel	Nombres de personnes formées	Chef du personnel/DAF	Rapport/certificat de formation	X	X	X	X	35.000.000	Fonctionnement	Fonds propres	
2.3	Recruter et payer les salaires du personnel et honoraires des professeurs	Nombres de personnes recrutées et payées	DG/DAF/Comptable/chef du personnel	Rapports de recrutement/ Note à l'OTB	X	X	X	X	1.799.540.990	Gouvernement	Budget g de l'Etat	
<b>Objectif spécifique 3: La gestion du système comptable est améliorée</b>												
3.1	Recruter un Expert pour la valorisation du matériel hors usage	Un expert est recruté	DAF	PV de réception	X	X			5.000.000	Fonctionnement	Fonds propres	

N°	Activités	Résultats attendus	Responsable s/ Partenaires	IOV	Chronogramme				Budget estimatif (fbu)	Catégorie des dépenses	Source de financement	Observation et points d'attentions
					T1	T2	T3	T4				
3.2	Valoriser les immobilisations de l'INSP	-Un expert pour la valorisation des immobilisations est recruté -Les immobilisations sont valorisées	DAF	-Contrat signé -Rapport de valorisation des immobilisations	X	X	X	X	35 000 000	Fonctionnement	Fonds propres	
<b>Objectif spécifique 4 : De nouvelles stratégies d'autofinancement sont développées</b>												
4.1	Rendre fonctionnelle la clinique dentaire Equipements et personnel	Clinique dentaire opérationnel	Service appro DAF	-PV de réception des équipements -PV de recrutement		X	X	X	30.000.000	Investissement	Fonds propres	
<b>Objectif 5 : Le système de communication interne et externe est amélioré</b>												
5.1	Améliorer le système de communication intranet et internet	Le système de communication est amélioré	Service informatique DAF	Intra/internet amélioré	X	X	X	X	22.500.000	Fonctionnement	Fonds propres	
5.2	Mettre à jour régulièrement le SITE web de l'INSP	Le site est mis à jour	Service informatique DAF	Rapport d'activité	X	X	X	X	0	Fonctionnement	Fonds propres	

N°	Activités	Résultats attendus	Responsable s/ Partenaires	IOV	Chronogramme				Budget estimatif (fbu)	Catégorie des dépenses	Source de financement	Observation et points d'attentions
					T1	T2	T3	T4				
5.3	Créer un espace dédié à la revue scientifique sur le site de l'INSP	Un espace dédié à la revue scientifique de l'INSP est créé site web de l'INSP	Directeur Général	Espace de la revue	X				0	Fonctionnement	Fonds propres	
5.4	Alimenter régulièrement l'espace de la revue sur le site web de l'INSP	Des informations importantes sont disponibles sur le site	Direction de la Recherche	Informations postées dans l'espace de la revue sur le site	X	X	X	X	0	Fonctionnement	Fonds propres	
<b>Objectif 6 : Le système de gestion des infrastructures et équipements est amélioré</b>												
6.1.	Réhabiliter une piste goudronnée et des parkings de l'entrée principale et du côté Buyenzi	<ul style="list-style-type: none"> <li>- La piste est goudronnée</li> <li>- Le parking du côté Buyenzi est aménagé</li> </ul>	Service maintenance DAF	PV de réception	X	X	X	X	65.000.000	Investissement	Fonds propres	
6.2	Acquérir des contrats de maintenance	Au moins deux contrats de maintenance	DG/DAF	Contrats signés		X	X		20.000.000	Fonctionnement	Fonds propres	

N°	Activités	Résultats attendus	Responsable s/ Partenaires	IOV	Chronogramme				Budget estimatif (fbu)	Catégorie des dépenses	Source de financement	Observation et points d'attentions
					T1	T2	T3	T4				
6.3	Réhabiliter les bâtiments et équipements	Bâtiments et équipements réhabilités (toiture, fissures, toilettes DF, remplacement des moustiquaires, etc...)	DAF/Service maintenance	Rapport d'activité	X	X	X	X	23.000.000	Fonctionnement	Fonds propres	
<b>Objectif 7 : Le système d'hygiène, de sécurité et de l'environnement est amélioré</b>												
7.1	Organiser trimestriellement des travaux d'hygiène par les personnels et étudiants	Cours intérieurs et extérieurs entretenus	Chef du personnel DAF	Rapport des travaux	X	X	X	X	250.000	Fonctionnement	Fonds propres	
<b>Objectif 8 : Assurer la visibilité de l'Institut</b>												
8.1.	Elaborer deux bulletins semestriels d'information	Deux bulletins publiés	DG et DR	Bulletins		X		X	8.000.000	Fonctionnement	Fonds propres	
<b>Objectif 9 : Le système d'assurance qualité selon les normes ISO 9001 et ISO 26000 est renforcé</b>												
9.1.	Appliquer des normes ISO 26000 et ISO 9001 à l'INSP	Relations et conditions de travail amélioré :  -Mise en place d'un plan	DG Conseiller juridique	Rapports disponibles						Fonctionnement	Fonds propres	

N°	Activités	Résultats attendus	Responsable s/ Partenaires	IOV	Chronogramme				Budget estimatif (fbu)	Catégorie des dépenses	Source de financement	Observation et points d'attentions
					T1	T2	T3	T4				
		d'action pour la commission hygiène et sécurité -Sensibiliser le personnel de l'INSP sur l'hygiène et la sécurité de l'INSP -Primer les meilleurs employés					X		100.000			
								X	1.000.000			
<b>Objectif 10 : Assurer l'approvisionnement des unités de prestation en matériels, équipements, réactifs et consommables.</b>												
10.1	S'approvisionner en:	réactifs et consommables	Chef Approv	PV réception	X	X	X	X	148.814.522	Fonctionnement	Fonds propres	
		Appareils de labo	Chef Approv	PV réception	X	X	X	X	67.690.400	Investissement	Fonds propres	
		meublier	Chef Approv	PV réception	X	X	X	X	30.364.690	Investissement	Fonds propres	
		fournitures matériels de bureau	Chef Approv	PV réception	X	X	X	X	28.000.000	Fonctionnement	Fonds propres	
		Fournitures matériel informatiques	Chef Approv	PV réception	X	X	X	X	15.000.000	Fonctionnement	Fonds propres	

**Axe stratégique 2 :** Développement du secteur de la recherche afin d’asseoir l’expertise de l’Institut en matière de renforcement du système de santé à travers la promotion de la recherche en santé par la conduite d’études pertinentes en santé publique nécessaires à la production des connaissances utiles aux décisions politiques sanitaires dans le pays.

N°	Activités	Résultats attendus	Responsables/ Partenaires	IOV	Chronogramme				Budget estimatif (fbu)	Catégorie des dépenses	Source de financeme nt	Observati on et points d’attentio ns
					T1	T2	T3	T4				
<b>Objectif 1 : Déterminer et développer selon les besoins des thématiques de recherche prioritaires sur base des ressources et des capacités</b>												
<b>1.1 Redynamiser les services de la recherche</b>												
1.1.1	Equiper en matériel la salle de réunion de la recherche	La salle de réunion équipée en chaise, tables	Direction recherche/D AF	Deux tables, 10 chaises et rideaux achetées	X				3.000.000	Investissement	Fonds propres	
1.1.2	Doter la direction de la recherche en moyens informatiques (ordinateurs + accessoires)	Achat un desk top	Direction recherche/D AF	1 desk top 1 Lap top pour l’ONS			X		2.000.000	Investissement	Fonds propres	
1.1.3	Doter la direction de la recherche du matériel des enregistreurs au cours des enquêtes	Achat de 10 enregistreurs pour les activités de recherche	Direction recherche/D AF	10 enregistreurs achetés et 10 tablettes		X			5.000.000	Investissement	Fonds propres	

N°	Activités	Résultats attendus	Responsables/ Partenaires	IOV	Chronogramme				Budget estimatif (fbu)	Catégorie des dépenses	Source de financeme nt	Observati on et points d'attentio ns
<b>1.2 Organiser les activités de recherche en fonction des thématiques prioritaires</b>												
1.2.1	Organiser des réunions trimestrielles de programmation et d'évaluation du plan annuel d'activités de la direction de la recherche	Au moins 4 réunions de programmation et 4 autres d'évaluation du plan des activités de la recherche organisés	Direction recherche	Rapports de programmation et d'évaluation.	X	X	X	X	0			
1.2.2	Elaborer le plan annuel d'activités de la direction de la recherche	Plan annuel de la Direction de la recherche disponible	Direction recherche	Plan annuel d'activités de recherche				X	0			
<b>Objectif 2: Réaliser des études sur des thématiques en concordance avec les problèmes prioritaires de santé</b>												
<b>2.1. Conduire des études pertinentes en concordance avec les problèmes prioritaires de santé</b>												
2.1.1	Organiser des réunions mixtes d'équipes d'enseignants et des chercheurs pour les activités de recherche	Au moins 3 réunions d'équipes d'enseignants et des chercheurs sur la recherche par trimestre sont tenues	Direction de la Recherche	Procès-verbal de réunions	X	X	X	X	0			

2.1.2	Rechercher des appels à candidature aux projets de recherche en santé	Au moins un appel à soumissions de recherche en santé trouvés et discutés par trimestre	Direction de la recherche	Quatre appels à soumissions trouvés	X	X	X	X	0			
2.1.3	Soumettre pour appels à candidature à des projets de recherche en santé	Au moins deux soumissions aux appels à candidature par semestre	Direction de la recherche	Document soumis		X		X	50.000	Fonctionnement	Fonds propres	
2.1.4	Réaliser au moins un travail de recherche en santé	Au moins un travail de recherche est réalisé	Direction Recherche	Au moins un travail d'études disponible	X	X	X	X	30.000.000	Fonctionnement	Fonds propres	
2.1.5	Tenir des réunions d'analyse des protocoles de recherche pour l'octroi d'avis éthique par le comité national ou institutionnel d'éthique	Au moins une réunion d'analyse de protocole par mois.	Direction Générale	-PV des réunions tenues	X	X	X	X	50.000	Fonctionnement	Fonds propres	
<b>2.2. Diffuser les résultats des études réalisées</b>												
2.2.1	Soumettre des articles scientifiques pour publication dans des revues scientifiques nationales ou internationales	Au moins deux articles scientifiques sont soumis	Direction de la recherche	Deux articles scientifiques soumis pour publication revue	X		X		4.000.000	Fonctionnement	Fonds propres	



N°	Activités	Résultats attendus	Responsable s/ Partenaires	IOV	Chronogramme				Budget estimatif (fbu)	Catégorie des dépenses	Source de financeme nt	Observati on et points d'attentio ns
2.2.2	Produire régulièrement un bulletin d'information de l'INSP	Un bulletin d'informations est produit par semestre	Direction Générale d'INSP	Deux bulletins d'informations					X		X	0
<b>Objectif 3 : Développer un cadre de dissémination des résultats de la recherche en santé</b>												
<b>3.1. Alimenter la revue scientifique à l'INSP</b>												
3.1.1	Organiser régulièrement des réunions des membres des différents comités de la revue scientifique	Au moins une réunion trimestrielle des membres du comité de la revue scientifique est tenue	Direction de la Recherche	Procès-verbal de réunions	X	X	X	X	50.000	Fonctionnement	Fonds propres	
3.1.2	Editer les numéros de la revue scientifique de l'INSP	Au moins un numéro de la revue scientifique de l'INSP est édité par an	Direction de la Recherche	un numéro de la revue scientifique est disponible			X		6.000.000	Fonctionnement	Fonds propres	
<b>3.2. Participer dans des conférences, symposiums, congrès régionaux ou internationaux</b>												
3.2.1	Soumettre abstracts dans des conférences /symposiums/congrès nationaux, régionaux ou internationaux sur la recherche en santé	Au moins deux abstracts sont soumis	Direction de la Recherche	Abstracts soumis	X	X	X	X	30.000	Fonctionnement	Fonds propres	

3.2.2	Participer aux rencontres ou réunions internationales sur la recherche en santé	Au moins deux chercheurs participent aux rencontres ou réunions internationales sur la recherche en santé	Direction de la Recherche /Direction Générale	Rapport de missions		X		X	0			
<b>3.3. Alimenter le site web de l'INSP en résultats des travaux et réflexions scientifiques</b>												
3.3.1	Publier des rapports des travaux de recherche ou de réflexion scientifique sur le site	Au moins deux rapports d'un travail de recherche ou de réflexion scientifique par an	Direction de la Recherche	Rapport d'un travail de recherche		X		X	0	Fonctionnement	Fonds propres	
<b>3.4. Rendre opérationnel un comité d'éthique institutionnel à l'INSP</b>												
3.4.1	Organiser des réunions d'analyse éthique des protocoles/travaux de recherche soumis au comité d'éthique institutionnel et/ou de travail des membres du comité	Au moins 12 réunions d'analyse éthique des travaux de recherche sont tenues	Direction Générale	Protocoles analysés pour avis éthique	X	X	X	X	0	Fonctionnement	Fonds propres	
<b>Objectif 4 : Mettre en place et rendre opérationnel l'Observatoire National de Santé pour une coordination de la production des connaissances, la diffusion et l'utilisation des résultats des études</b>												
<b>4.1. Organiser des réunions stratégiques de l'ONS</b>												
4.1.1	Organiser des réunions techniques trimestrielles sur	Une réunion technique de collectes et	Direction Recherche	Réunions Techniques tenues	X	X	X	X	0			

	l'ONS pour la collecte et validation des données de l'ONS	validation des données sont tenues										
4.1.2	Organiser un atelier sur la cartographie des producteurs des données et d'élaboration des textes portant organisation et fonctionnement de l'ONS	-Une cartographie des producteurs des données est disponible ; -Des textes portant organisation et fonctionnement de l'ONS sont disponibles	Directions de la recherche	Rapport de l'atelier	X				6.884.000	Fonctionnement	PAP INSP et OMS	
4.1.3	Organiser un atelier de lancement de l'observatoire national en santé	Un atelier de lancement de l'ONS est organisé	Direction recherche	Rapport	X				5.155.000	Fonctionnement	PAP INSP et OMS	
<b>4.2. Développer et renforcer les partenariats avec d'autres chercheurs et institutions de recherche</b>												
4.2.1	Initier et/ou redynamiser de partenariats en matière de recherche	Au moins un nouveau partenariat en matière de recherche initié/redynamisé	Direction Recherche/Di rection Générale	Document de partenariats initiés et/redynamisés				X	0			
4.2.2	Exécuter des activités de recherche communes avec des partenaires	Au moins une activité de recherche est réalisée en partenariat	Direction de la recherche	Une activité de recherche effectuée en partenariats			X		0			
<b>4.3. Développer et renforcer les compétences d'autres entités/départements du MSPLS en matière de la recherche en santé sont</b>												
4.3.1	Elaborer un plan de recherche du MSPLS	Plan de recherche est disponible	Direction de la recherche	Rapport des réunions		X	X	X	0			

<b>Objectif 5 : Renforcer les capacités institutionnelles en matière de recherche</b>												
<b>5.1 Créer et rendre opérationnel un centre de recherche en santé</b>												
5.1.1	Elaborer d'un document de projet de mise en place du centre de recherche en santé	Document	Direction de la recherche	Un centre de recherche en santé fonctionnel				X	0			
<b>5.2. Renforcer les capacités des chercheurs à INSP</b>												
5.2.1	Former une équipe d'enseignants-chercheurs à l'élaboration des propositions aux appels à candidature	Au 15 membres de l'équipe des chercheurs sont formés	Direction de la recherche/ Direction Générale INSP	15 membres de l'équipe des chercheurs formés		X			3.500.000	Fonctionnement	Fonds propres	
5.2.2	Effectuer des réunions d'échange d'expériences avec d'autres institutions de recherche	Au moins une réunion d'échanges d'expérience est organisée	Direction de la Recherche/Di rection Générale	Rapport de mission			X		0			
<b>Objectif 6 : Recherche et innovation</b>												
1.1	Soumettre au moins par an un protocole de recherche	Un projet de recherche est présenté	DL/DR/DP	Projet de recherche			X		0			

**Axe stratégique 3** : Renforcement du secteur de la formation à l'INSP pour qu'il produise des ressources humaines compétentes en santé nécessaires à l'élaboration et à la mise en œuvre des politiques de santé.

N°	Activités	Résultats attendus	Responsables/ Partenaires	IOV	Chronogramme				Budget estimatif (fbu)	Catégorie des dépenses	Source de financement	Observation et points d'attentions
					T1	T2	T3	T4				
<b>Objectif 1 : Renforcer la formation initiale</b>												
<b>1.1. Renforcer l'organisation des filières déjà en place</b>												
1.1.1	Admettre de nouveaux étudiants de Baccalauréat et de Master pour l'année académique 2021-2022	Les nouveaux étudiants sont admis	DG DF	250 candidats retenus au niveau BAC  30 au niveau Master			X	X	30.000	Fonctionnement	Fonds propres	
1.1.2	Equiper les salles de cours d'ordinateurs fixes, écran plat et LCD mural	4 salles de cours sont équipées d'ordinateurs fixes, écran plat et LCD mural	DF DAF	4 salles de cours équipés			X	X	12 000 000	Fonctionnement	Fonds propres	
1.1.3	Acquérir du mobilier et matériel informatique	- 60 pupitres achetés	DG DAF DF	PV de réception		X	X	X	6 000 000	Investissement	Fonds propres	
1.1.4	Acquérir les réactifs et matériels de laboratoire pour les TP	Les réactifs et matériels pour les TP sont achetés	DAF DF Respo. filière	PV de réception	X	X	X	X	5 000 000	Fonctionnement	Fonds propres	

N°	Activités	Résultats attendus	Responsables/ Partenaires	IOV	Chronogramme				Budget estimatif (fbu)	Catégorie des dépenses	Source de financement	Observation et points d'attentions
					T1	T2	T3	T4				
<b>1.2. Renforcer l'encadrement des stages</b>												
1.2.1	Effectuer une prospection de terrains de stage pour le BAC et Master	1 mission de prospection des terrains de stages organisée	DF Chef Départ. SP Encadreurs	Rapport de prospection Contrats de partenariat signés				X	4 000 000	Fonctionnement	Fonds propres	
1.2.2	Organiser des supervisions formatives sur les terrains de stages	Au moins deux supervisions formatives sont organisées	DF CCS Chefs départ. Encadreurs	Rapport de supervision	X		X		8 000 000	Fonctionnement	Fonds propres	
<b>Objectif 2 : RENFORCER LA FORMATION CONTINUE DU PERSONNEL DE SANTE</b>												
<b>2.1. Renforcer les capacités du personnel de santé</b>												
2.1.1	Former le personnel enseignant sur l'Excel avancé	Une formation en Excel avancé est organisée	DF Responsable de la formation continue	Rapport de formation			X		4.000.000	Fonctionnement	Fonds propres	
2.1.2	Former le personnel enseignant sur la méthodologie de rédaction d'articles scientifiques	Une formation sur la méthodologie de rédaction d'articles est organisée	DF Responsable du Master	Rapport de formation		X			2.000.000	Fonctionnement	Fonds propres	

N°	Activités	Résultats attendus	Responsables/ Partenaires	IOV	Chronogramme				Budget estimatif (fbu)	Catégorie des dépenses	Source de financement	Observation et points d'attentions
					T1	T2	T3	T4				
2.1.3	Organiser des journées de réflexion pédagogique	Au moins 2 journées de réflexion pédagogique sont organisées	Responsable de la formation continue	rapport		X		X	1.500.000	Fonctionnement	Fonds propres	
<b>2.2. Mettre en œuvre un programme de formation continue</b>												
2.2.1	Elaborer un document de lignes directives en formation continue du personnel de santé	Un document de lignes directives en formation continue du personnel de santé est élaboré	DF Responsable de la formation continue	Document	X	X			1.000.000	Fonctionnement	Fonds propres	
2.2.2	Elaborer des modules de formation continue selon les besoins ressentis par le personnel de santé	Au moins 2 modules de formation continue sont élaborés	DF Responsable de la formation continue	2 modules de formation continue disponible			X	X	5.000.000	Fonctionnement	Fonds propres	
<b>Objectif 3 : METTRE EN ŒUVRE LA DEMARCHE D'ASSURANCE QUALITE</b>												
<b>3.1. Organiser une évaluation des offres de formation</b>												
3.1.1	Elaborer les référentiels métier et référentiels de compétences des filières de formation	Les référentiels de métier et de	DF	Référentiels métier et de compétences	X	X	X	X	20.000.000	Investissement	Fonds propres	

N°	Activités	Résultats attendus	Responsables/ Partenaires	IOV	Chronogramme				Budget estimatif (fbu)	Catégorie des dépenses	Source de financement	Observation et points d'attentions
					T1	T2	T3	T4				
		compétences pour 4 filières sont élaborés		sont disponibles								
<b>Objectif 4 : METTRE EN ŒUVRE UN PLAN DE DEVELOPPEMENT DES RESSOURCES HUMAINES EN ENSEIGNEMENT</b>												
<b>4.1. Mettre en œuvre un plan de développement du personnel de la direction de la formation</b>												
4.1.1	Poursuivre l'accompagnement des 3 enseignants de l'INSP en formation doctorale	Au moins 3 enseignants sont accompagnés pour une formation doctorale	DG DF	Rapport de formation	X	X	X	X	1.000.000	Fonctionnement	Fonds propres	



**Axe stratégique 4 :** Renforcement du Laboratoire National pour mieux contribuer à la surveillance de la santé publique et l'offre de service de soins de santé à la communauté

**Objectif 1 : Renforcer les capacités de réalisation du Laboratoire National de Référence**

**1.1. Renforcer le LNR en ressources humaines**

1.1.1	Former le personnel sur le logiciel de collecte des données STATA et WHO NET (15 personnes)	Les personnes sont formées sur les deux logiciels	DL/DAF	Certificats de formation			X		3.000.000.	Fonctionnement	Fonds propres	
-------	---------------------------------------------------------------------------------------------	---------------------------------------------------	--------	--------------------------	--	--	---	--	------------	----------------	---------------	--

**1.3. Doter le LNR des équipements et matériel pour assurer la continuité de réalisation des analyses et augmenter la gamme**

2.1	Acheter un contrat de maintenance de la chaîne HPLC et du spectrophotomètre UV-Visible	Un contrat de maintenance est acheté	DAF	Le contrat exécuté		X			23.000.000	Investissement	Fonds propres	
2.3	Doter le LNCQM des kits de calibration des équipements	De nouveaux kits de calibration des équipements sont achetés	DAF	Les kits sont disponibles			X		8.000.000	Investissement	Fonds propres	

**1.3 Améliorer l'environnement de travail**

3.1	Rénover les paillasse au service de : parasitologie (partie restante), sérologie et hématologie pour répondre aux standards	Les paillasse sont renouvelées	DAF/Maintenance	PV de réception		x		x	20.000.000	Investissement	Fonds propres	
-----	-----------------------------------------------------------------------------------------------------------------------------	--------------------------------	-----------------	-----------------	--	---	--	---	------------	----------------	---------------	--

**Objectif 2 : Renforcer le réseau des laboratoires**

**2.1. Renforcer le Réseau Général des laboratoires**

1.1	Effectuer au moins par an une supervision intégrée des laboratoires du réseau	La supervision est réalisée	DL/chef de département/ R. Qualité	Rapport de supervision	X	X	X	X	5.000.000	Fonctionnement	Fonds propres	
-----	-------------------------------------------------------------------------------	-----------------------------	---------------------------------------	------------------------	---	---	---	---	-----------	----------------	---------------	--

**2.2 Réseau laboratoires de Contrôle de Qualité du Médicament**

2.1	Certifier les masses étalons	Les masses étalons sont certifiées	Chef Service/DAF	Certificats disponibles		x			1.500.000	Fonctionnement	Fonds propres	
2.2	Calibrer les balances	Les balances sont calibrées par le BBN	DL/DAF	Certificats disponibles		x			1.500.000	Fonctionnement	Fonds propres	

**Objectif 3 : Réaliser l'assurance qualité et faire accréditer le LNR**

**3.1. Réaliser les activités d'assurance qualité**

1.1	Former le personnel des laboratoires du LNR sur le QMS, biosécurité et biosûreté	Le personnel est formé	DL/DP/RQ/R S	Rapport de formation	X	X			1.000.000	Fonctionnement	Fonds propres	
1.3	Organiser deux (des deux dpts) ateliers de revu des directions	L'atelier est organisé	DL/RQ/RS	Rapports de l'atelier				X	8.000.000	Fonctionnement	Fonds propres	
1.4	Organiser un atelier d'échange avec les cliniciens	L'atelier est organisé	DL/RQ	Rapport de l'atelier			X		2.500.000	Fonctionnement	Fonds propres	
1.5	Faire vacciner le personnel de l'INSP contre le Virus de l'hépatite B	Le personnel est vacciné	DL/DAF/DG	La liste du personnel vacciné				X	2.000.000 soit 30.000/dose fois 3 fois 120	Fonctionnement	Fonds propres	

1.6	Acquérir des pictogrammes en tôle	Les pictogrammes sont disponibles	RS/DP/DAF	Les pictogrammes collés		X			2.000.000	Fonctionnement	Fonds propres	
1.7	Faire le contrôle de qualité externe d'au moins un échantillon de médicaments	Au moins un échantillon de médicament est envoyé pour un contrôle de qualité externe	Chef de service	Résultat disponible			x	x	1.500.000	Fonctionnement	Fonds propres	
1.8	Former le personnel du LNCQM sur la validation des méthodes d'analyse	Le personnel est formé	DL/DAF	Liste du personnel formé disponible			x		1.000.000	Fonctionnement	Fonds propres	
1.9	Réaliser un audit externe du LNCQM	Un audit externe est réalisé	DL	Un rapport d'audit est disponible				x	900.000	Fonctionnement	Fonds propres	
1.10	Rendre opérationnel le service de contrôle de qualité microbiologique de l'eau et des aliments	Le contrôle de qualité microbiologique de l'eau et des aliments est réalisé	Chef Dpt/DL	Au moins 10 échantillons sont analysés		x	x	x	0			
<b>3.2. Faire accréditer le LNR</b>												
2.1	Acquérir au moins par semestre les échantillons des tests de performances pour les analyses ciblées	Les échantillons sont reçus	DL/DP/DAF/DG	Le rapport de performance		X		X	2.500.000	Fonctionnement	Fonds propres	
2.2	Organiser au moins par an un audit externe	L'audit externe est réalisé	DL/DP	Le rapport d'audit				X	1.000.000	Fonctionnement	Fonds propres	